

PhpWebGallery_create_v3

<http://www.taltan.fr/tag/PhpWebGallery>

Introduction

Script bash de génération automatique de galeries [PhpWebGallery](#) pour Linux.

S'utilise de deux façons :

- Via les [nautilus script](#) de Gnome ou mode console avec des fichiers en paramètre
- En stand alone (sans paramètre)

Fonctionnement

Les variables suivantes sont à modifier selon vos besoins, compromis entre taille, poids et affichage souhaité :

- Taille des photos miniatures : THUMB_L="128" et THUMB_H="96"
- Compression des miniatures : COMPRESS_QUALITY_THUMB="70" (0=maximum, 100=aucune)
- Taille des photos à afficher dans phpwebgallery : PICT_L="800" et PICT_H="600"
- Compression des photos à afficher dans phpwebgallery : COMPRESS="72" (+ élevé = + de compression)
- Taille des photos, images tailles réelles : REAL_L="1280" et REAL_H="1024" (fixe la hauteur ou la largeur selon l'orientation)

Génère une galerie PhpWebGallery avec l'arborescence suivante :

```
|+- Gallerie_test => dossier de la galerie
| |+- pwg_high => dossier contenant les images tailles réelles, haute résolution
| | |-- img_01.jpg
| | |-- img_02.jpg
| | |-- img_03.jpg
| |+- thumbnail => dossier contenant les miniatures, taille 128x98 par exemple
| | |-- TN-img_01.jpg    les miniatures doivent reprendre
| | |-- TN-img_02.jpg    le nom de l'image originale
| | |-- TN-img_03.jpg    avec le préfixe TN-
| |-- img_01.jpg
| |-- img_02.jpg => photos de la Galerie_test, taille 800x600 par exemple
| |-- img_03.jpg
```

Si le script est appliqué sur un dossier :

- Parcours récursivement le dossier
- Traite chaque dossier qui contient des photos pour créer les galeries PWG en gardant l'arborescence original

Si le script est appliqué sur des fichiers :

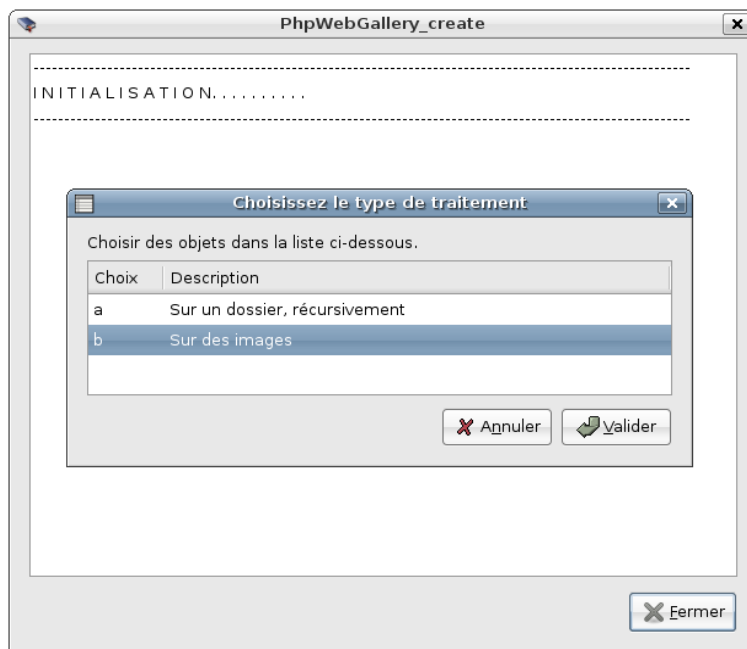
- Crée une galerie PWG dans le dossier courant

UTILISATION EN STAND ALONE

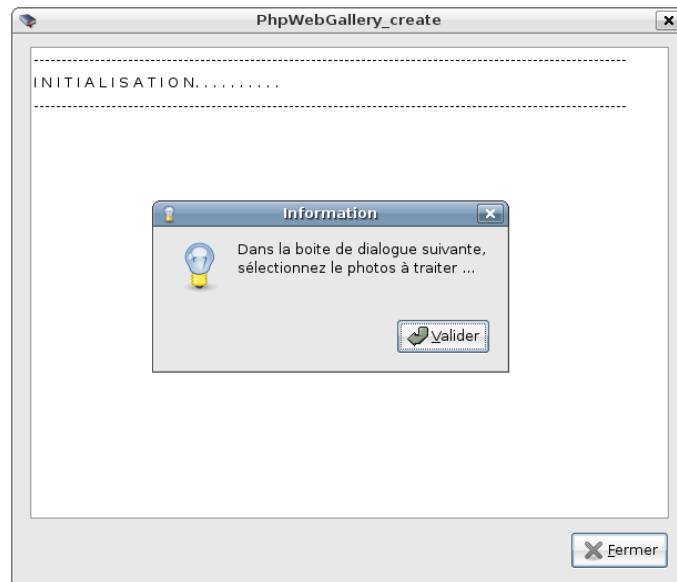
En exécutant le script PhpWebGallery_create sans paramètre



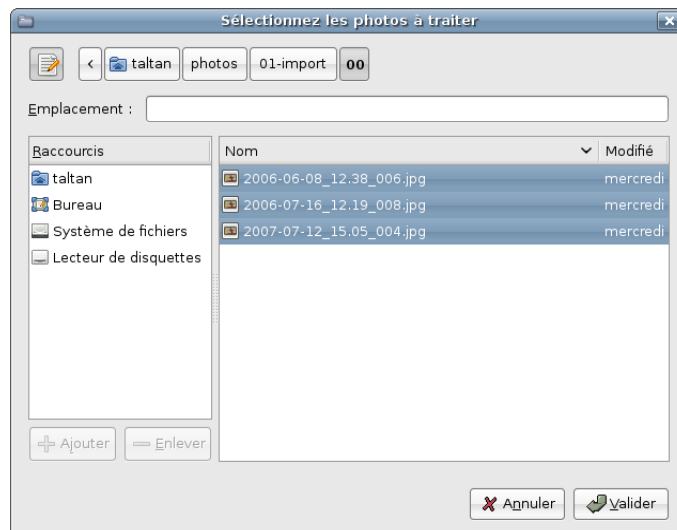
- Sélectionner le type de traitement voulu :



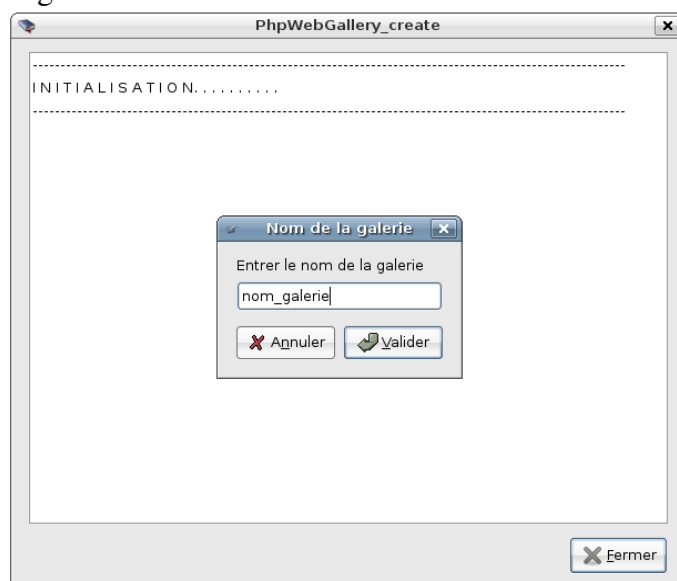
DANS LE CAS DE TRAITEMENT SUR DES IMAGES :



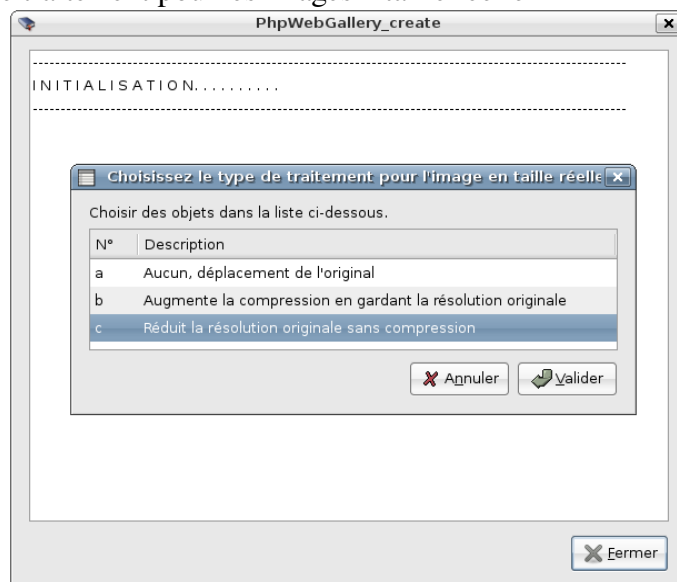
- Sélectionner les photos à traiter :



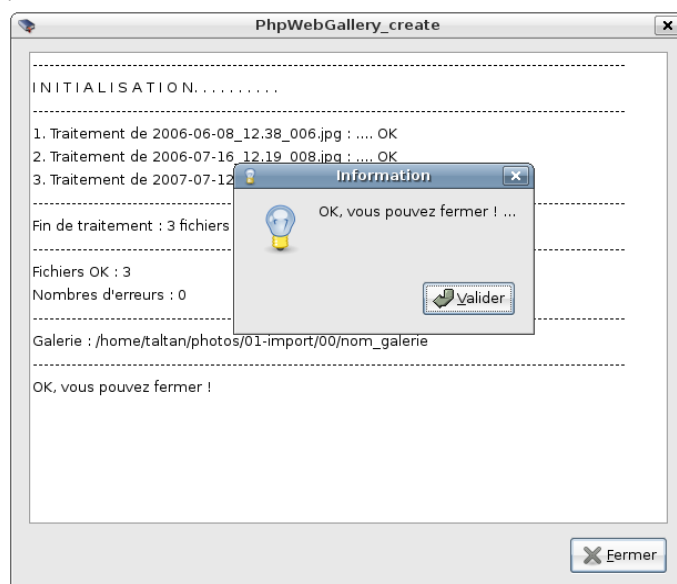
- Renseigner le nom de la galerie à créer :



- Sélectionner le type de traitement pour les images « taille réelle »

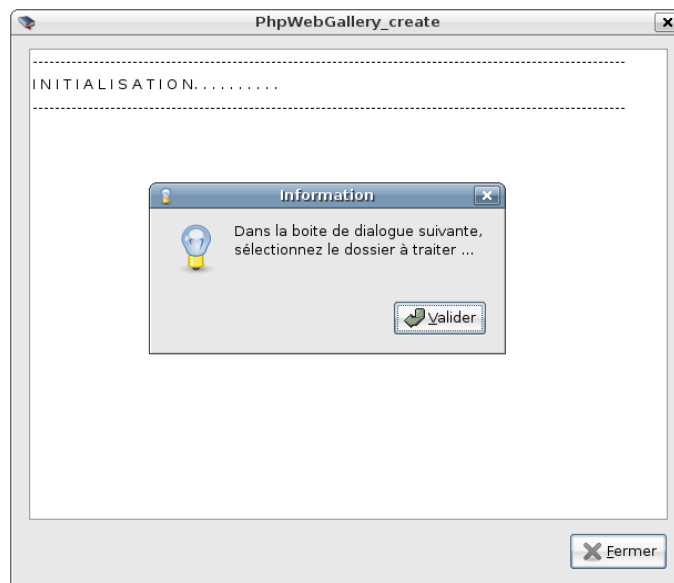


- À la fin du traitement :

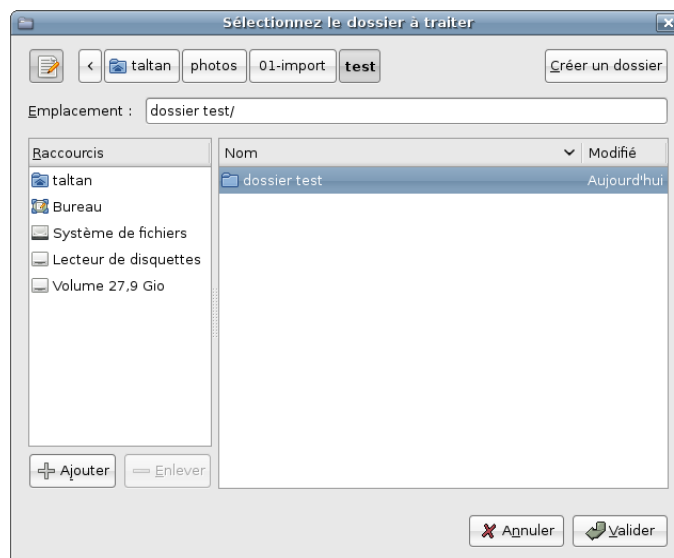


Dans le dossier contenant les photos, un dossier *nom_galerie* contenant la galerie au format PWG est créé, il est prêt à être uploader dans PWG

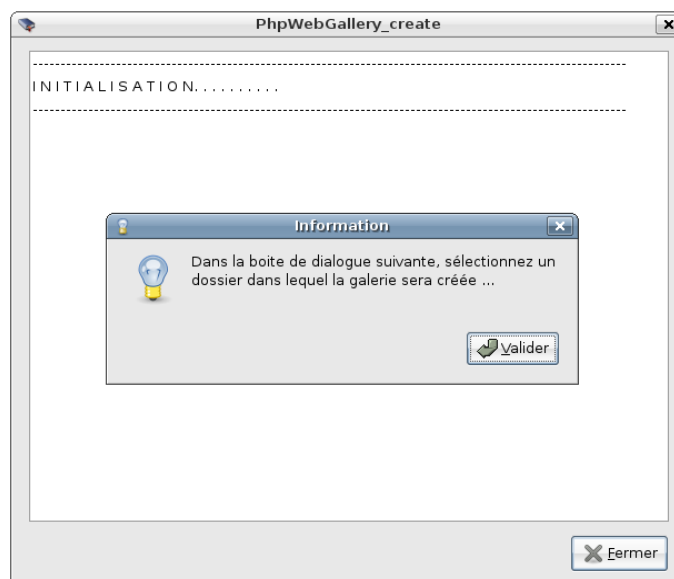
DANS LE CAS DE TRAITEMENT SUR UN DOSSIER :



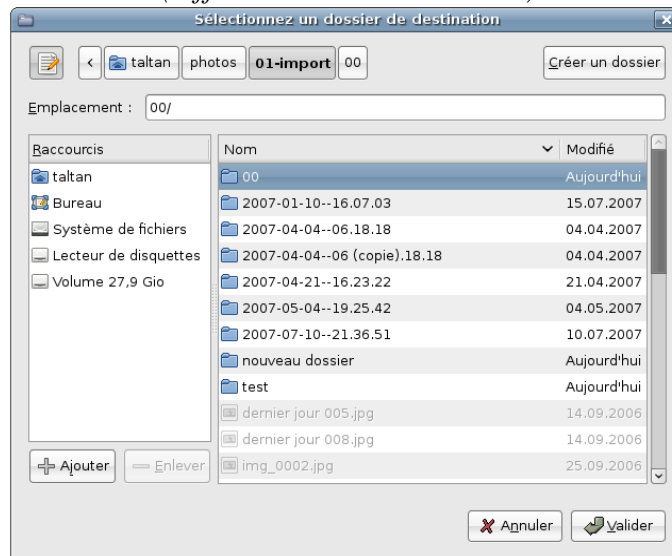
- Sélectionner le dossier à traiter :



- Puis



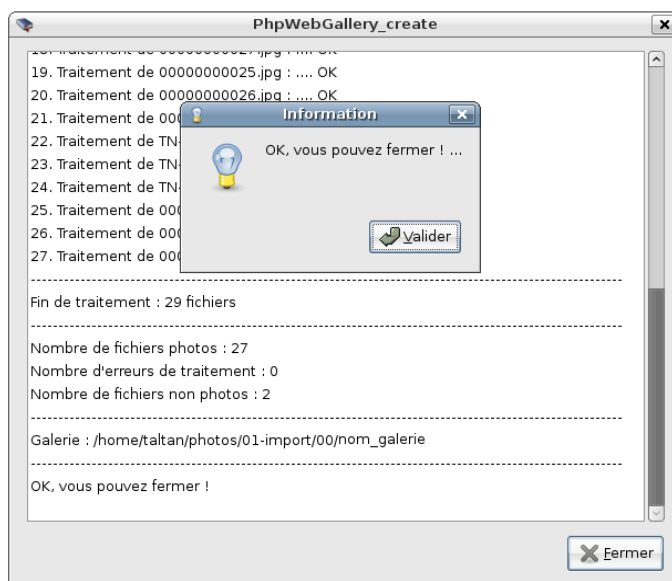
- Sélectionner le dossier destination (*différent du dossier à traiter*) :



- Renseigner le nom de la galerie à créer :



- À la fin du traitement :

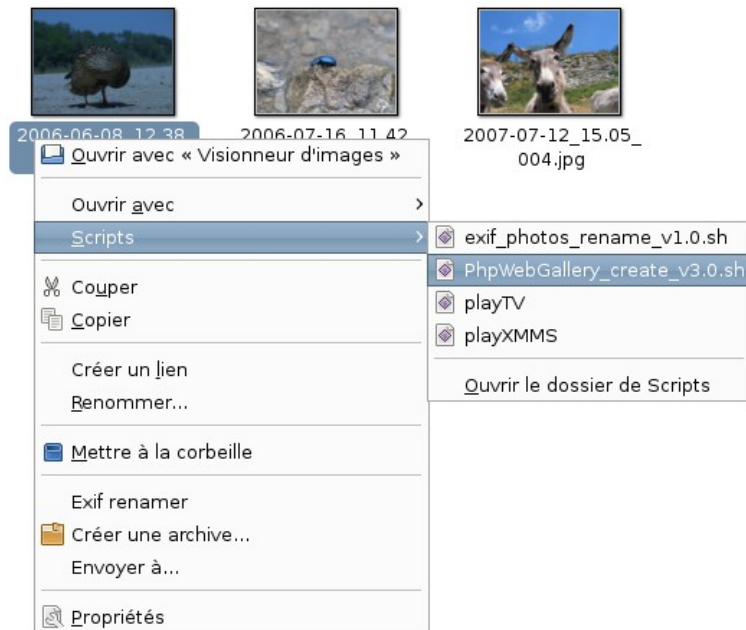


Dans le dossier destination, un dossier *nom_galerie* contenant un clone au format PWG de l'arborescence du dossier source est créé, il est prêt à être uploader dans PWG

UTILISATION AVEC PARAMÈTRES

DANS LE CAS DE TRAITEMENT SUR DES PHOTOS :

- Pour exécuter le script avec des photos pour arguments
 - Soit exécuter le script via le nautilus scripts, sélectionner les photos puis clic droit / Scripts / PhpWebGallery_create.sh



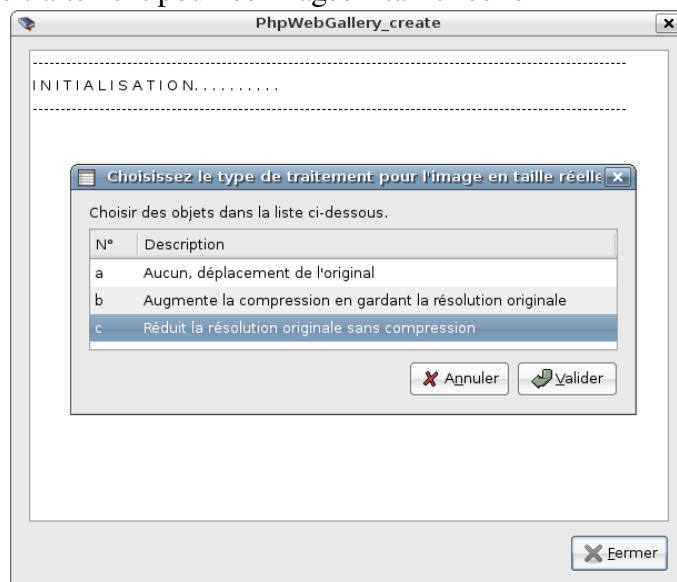
- Ou en mode console

```
$ cd le_dossier/qui/contient/les_photos  
$ ./le_path_du_script/PhpWebGallery_create.sh *.jpg
```

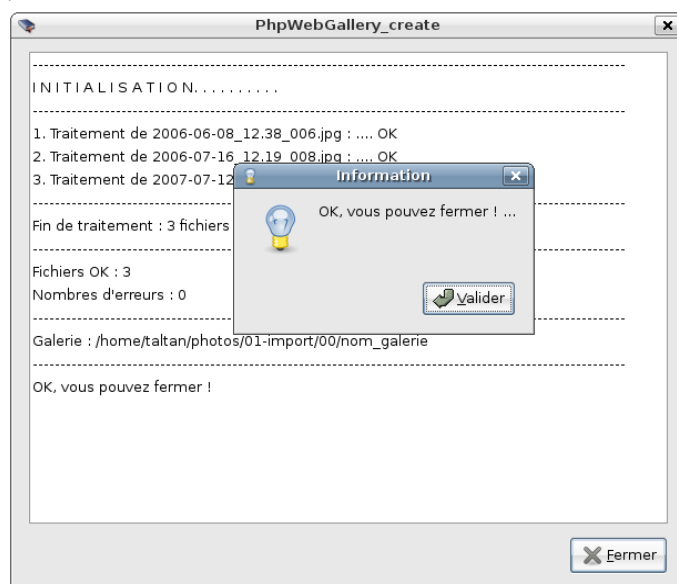
- Renseigner le nom de la galerie à créer :



- Sélectionner le type de traitement pour les images « taille réelle »



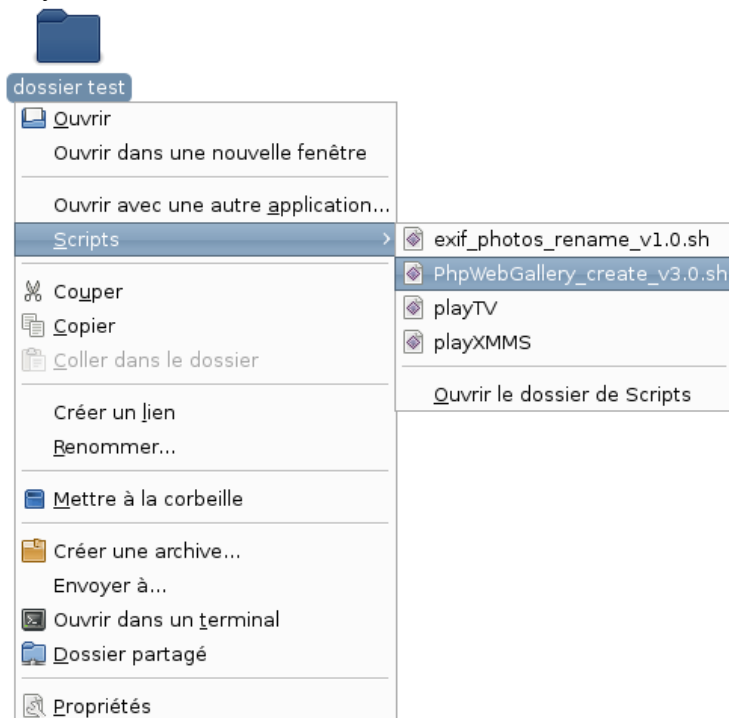
- À la fin du traitement :



Dans le dossier contenant les photos, un dossier *nom_galerie* contenant la galerie au format PWG est créé, il est prêt à être uploader dans PWG

DANS LE CAS DE TRAITEMENT SUR UN DOSSIER :

- Pour exécuter le script avec des photos pour arguments
 - Soit exécuter le script via le nautilus scripts, sélectionner le dossier à traiter puis clic droit / Scripts / PhpWebGallery_create.sh



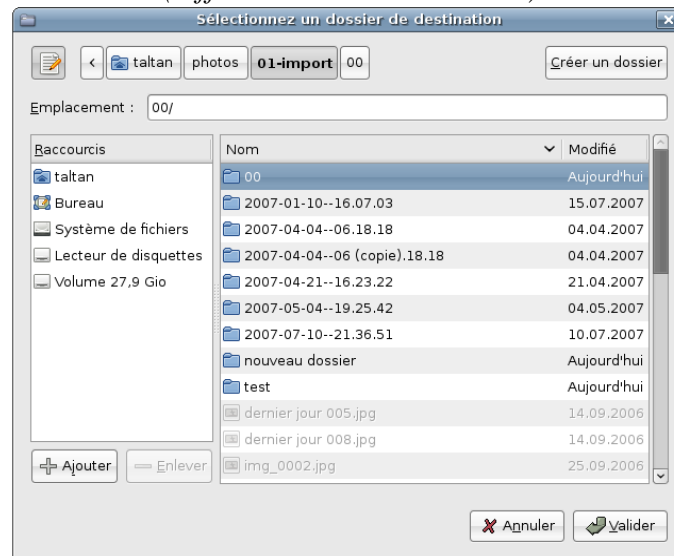
- Ou en mode console

```
$ cd le_dossier/qui/contient/le_dossier_a_trater
$ ./le_path_du_script/PhpWebGallery_create.sh dossier_en_question
```

- Puis



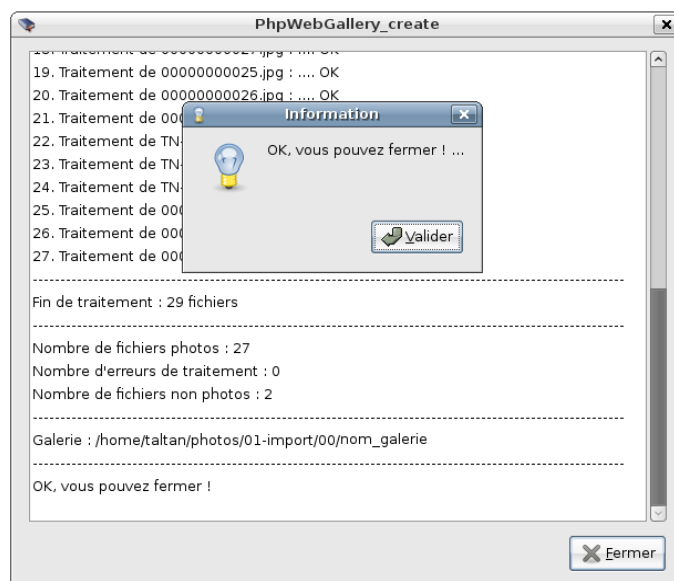
- Sélectionner le dossier destination (*différent du dossier à traiter*) :



- Renseigner le nom de la galerie à créer :



- À la fin du traitement :



Dans le dossier destination, un dossier *nom_galerie* contenant un clone au format PWG de l'arborescence du dossier source est créé, il est prêt à être uploader dans PWG